

# **EXPERIENCIAS GENERADAS EN LA PREVENCIÓN DE DESASTRES EN LA SUBCUENCA DEL RÍO LOS PERROS**

**Tomás Chiñas Santiago**  
Presidente del Consejo de Administración del Grupo Social TONA TAATI'

**Marzo 2022**

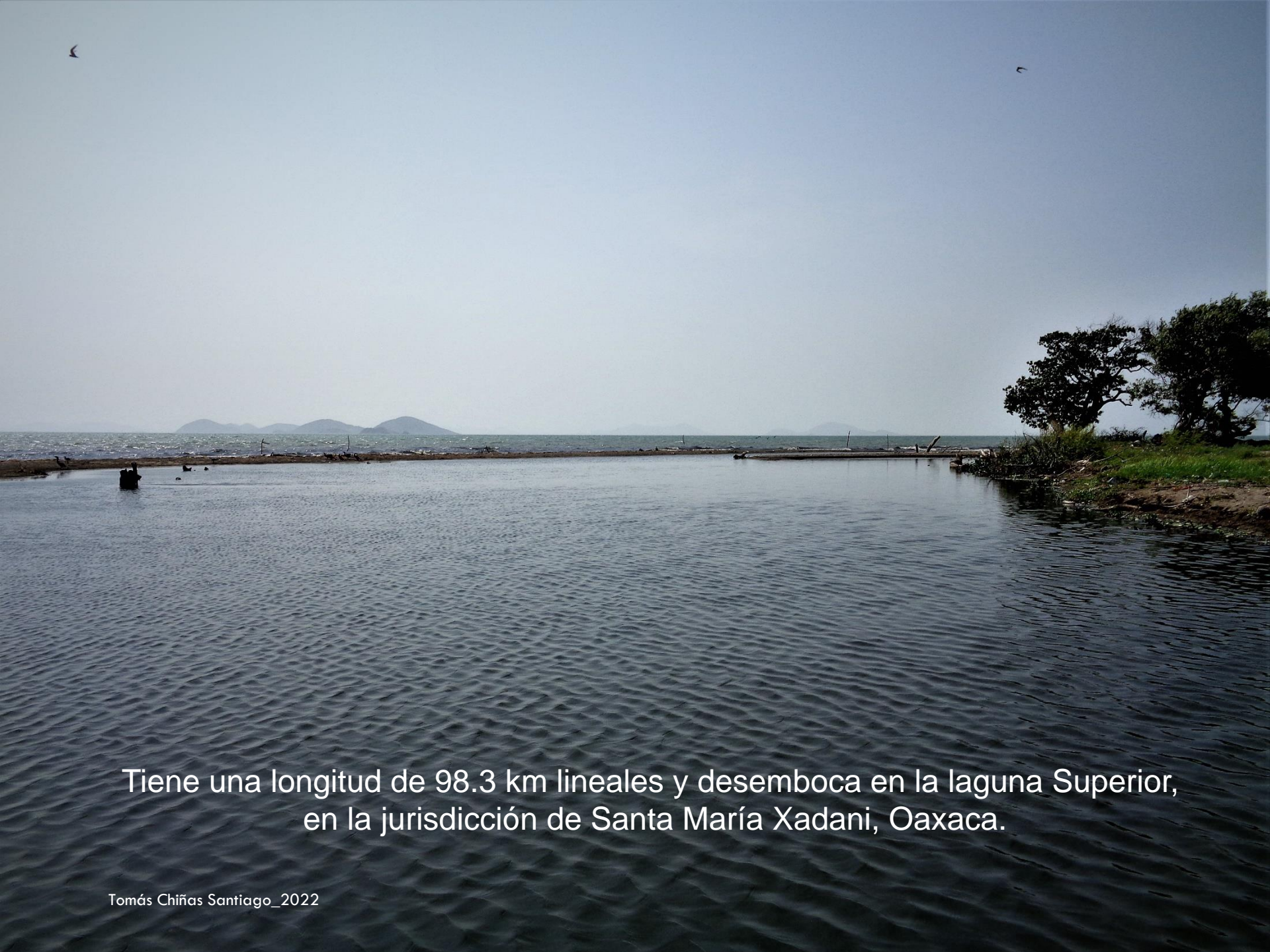
## MARCO DE REFERENCIA





El río Los Perros nace en las montañas  
de Guevea de Humboldt, a 620 msn

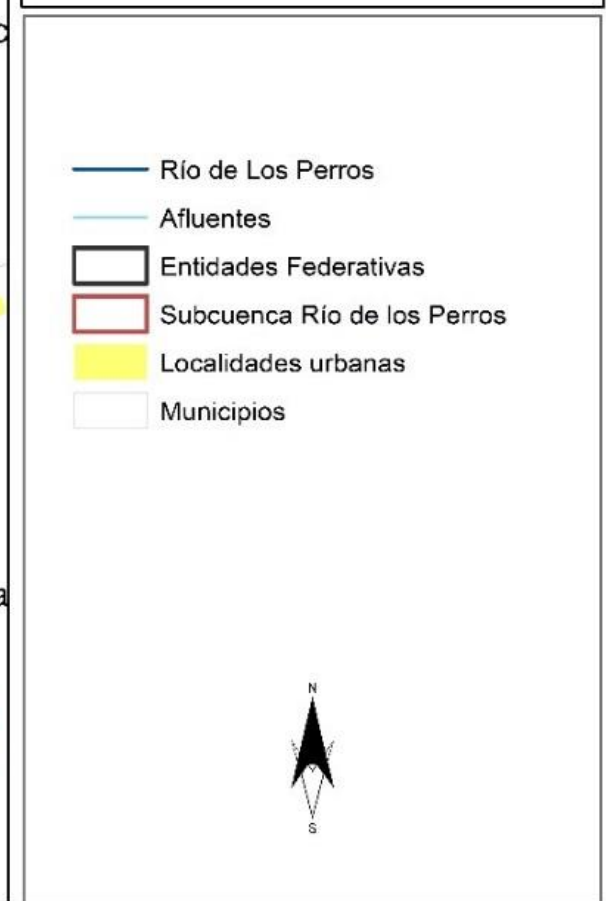




Tiene una longitud de 98.3 km lineales y desemboca en la laguna Superior,  
en la jurisdicción de Santa María Xadani, Oaxaca.



# Comprende nueve municipios





## **BREVE DIAGNÓSTICO**



## Breve diagnóstico.

En la Sierra Mixe Zapoteca, donde nace el río, se da una **alarmante deforestación**.

Por ello, las fuertes avenidas del afluente, arrastran una gran cantidad de azolve que se genera por los severos deslaves que padece la región por el cambio de uso de suelo y a la falta de un programa de manejo y conservación de suelos en la agricultura.





Debido al azolve acumulado en la zona de sedimentación de la cuenca, arrastrado por las fuertes avenidas del afluente, se desarrollan grandes árboles en su cauce, particularmente, sauces, ceibas e higos, que sirven de represas, ocasionando que se socaven los bordos del río y se salga de su ruta, provocando severas inundaciones de manera recurrente, particularmente en la ciudad de Juchitán de Zaragoza, Santa María Xadani y la Playa San Vicente.





A la altura de Santa María Xadani, el cauce del río se ha reducido en forma dramática.

Hasta hace 10 años, 5 km. antes de su desembocadura se encontraba totalmente azolvado, tenía acumulado residuos sólidos urbanos y sus bordos totalmente socavados.







Debido a este problema, el agua se había salido de su cauce, anegando a grandes extensiones de terrenos de cultivo en forma permanente, además de provocar graves afectaciones a la población por recurrentes inundaciones que ponía en riesgo su integridad física y su patrimonio, dejando graves secuelas en la salud pública.

















## **OTRAS VULNERABILIDADES**



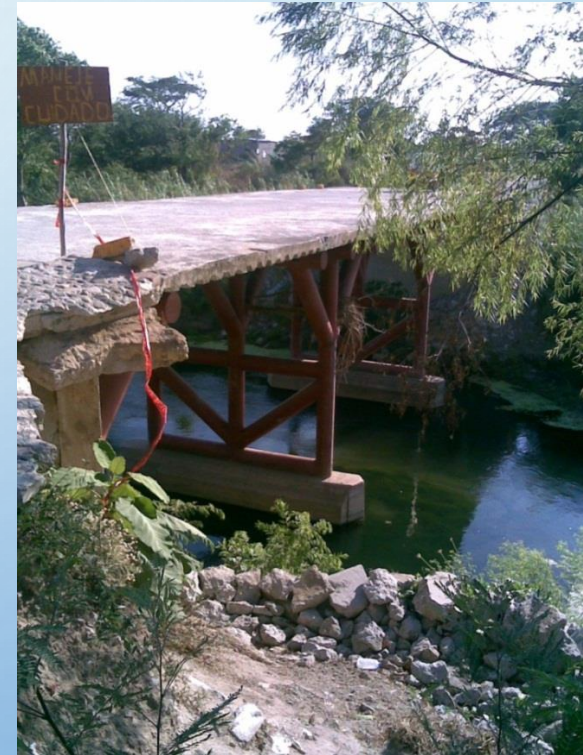
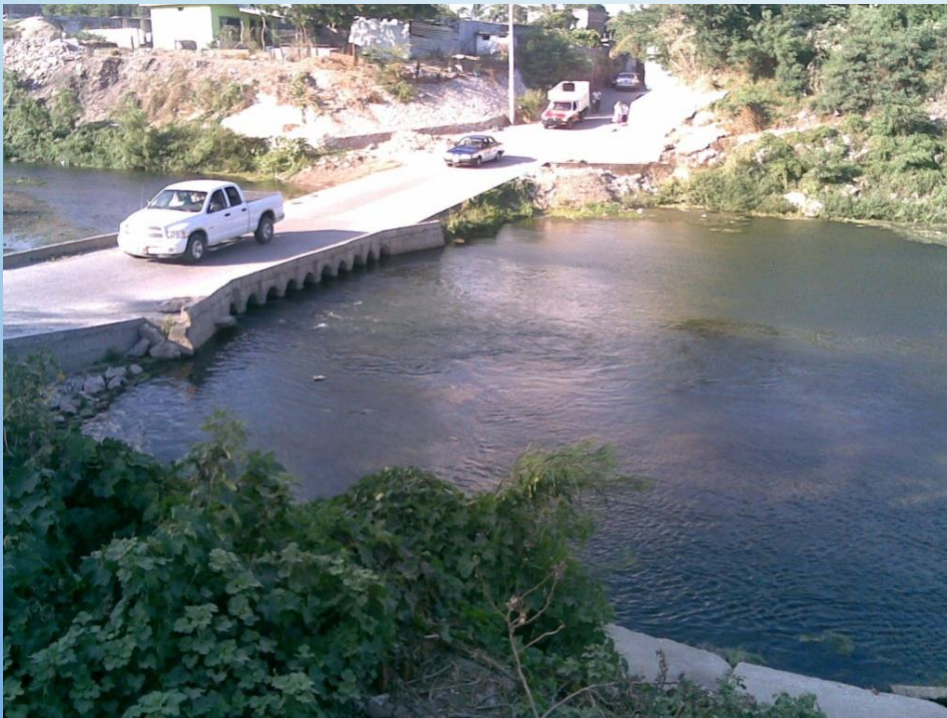
## Invasión de la zona federal.

Existen varios segmentos de la zona federal del río que tienen construcciones históricas e irregulares, que reducen drásticamente la sección hidráulica y que han fallado, o están a punto de hacerlo, a consecuencia de las fuertes avenidas durante los eventos meteorológicos adversos.





Por otro lado, debido al crecimiento urbano, ante la necesidad de comunicar a la población y la falta de política pública que atienda esta problemática, se han construido puentes y vados arbitrariamente que obstruyen el paso del agua y se colapsan de manera recurrente.





## Puente El Chaparro



El caso más polémico lo representa el puente El Chaparro, que comunica la 5ª Sección con Cheguigo Sur de Juchitán, ya que está construido en un vado y se convierte en una pequeña presa por su insuficiente área hidráulica, ocasionando inundaciones durante los fenómenos meteorológicos.



# ESCURRIMIENTOS DE AGUAS PLUVIALES

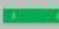



**Río "Los Perros",  
del Puente de Fierro  
al Puente El Chaparro,  
2.8 Km**

**ESCURRIMIENTOS**

- 1) José F. Gómez, junto puente El Chaparro
- 2) Callejón Cazadores, 7ª Sección
- 3) Rubén Jaramillo, junto puente El Chaparro
- 4) Vado de Av. Negrete, 8ª Sección
- 5) Callejón Mina, 8ª Sección
- 6) Callejón Excélsior Poniente, 5ª Sección
- 7) Callejón Los Cocos, 8ª Sección
- 8) Frente Templo Evangélico, 5ª Sección
- 9) Calle Colón, 5ª Sección
- 10) Callejón Pan de Maíz, 1ª Sección
- 11) Vado Callejón Pipi, 1ª Sección
- 12) Privada 5 de Mayo, 1ª Sección
- 13) Entre Salón Cazoria y Hotel Cazoria
- 14) Junto puente Saúl Martínez, 8ª Sección
- 15) Vado Melchor Ocampo, 5ª Sección
- 16) Cerrada Poniente Niños Héroe. Cheguigo Sur
- 17) Callejón Negrete Norte, 8ª Sección
- 18) Callejón Negrete Sur, 8ª Sección
- 19) Colonia Rivera del Río, 8ª Sección
- 20) Cerrada Oriente Niños Héroe, Cheguigo Sur
- 21) Callejón Excélsior Sur. 5ª Sección
- 22) Vado Av. Rayón, 8ª. Sección

**SIMBOLOGÍA**

-  Esgurrimientos Pluviales
-  Bordo Reconstruido
-  Área Crítica
-  Desmorte
-  Desazolve





**Río Los Perros**  
**Callejón Cazadores contiguo al Puente El Chaparro**





# CONTAMINACIÓN POR RSU Y AGUAS RESIDUALES



**Basureros clandestinos en el cauce  
Juchitán de Zaragoza**



Tomás Chiñas Santiago\_2022



Tomás Chiñas Santiago\_2021





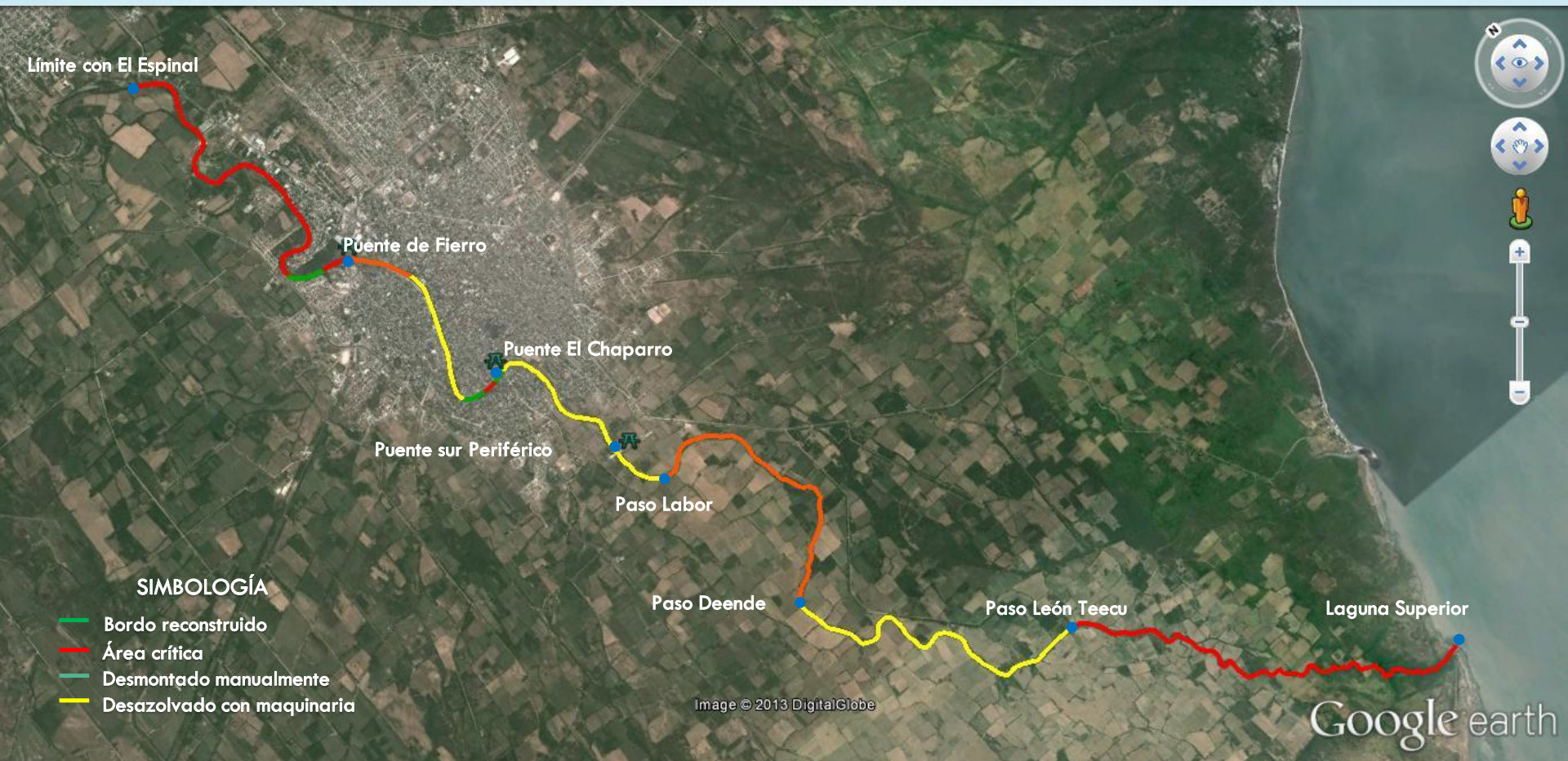


## ZONAS CRÍTICAS



# Río Los Perros

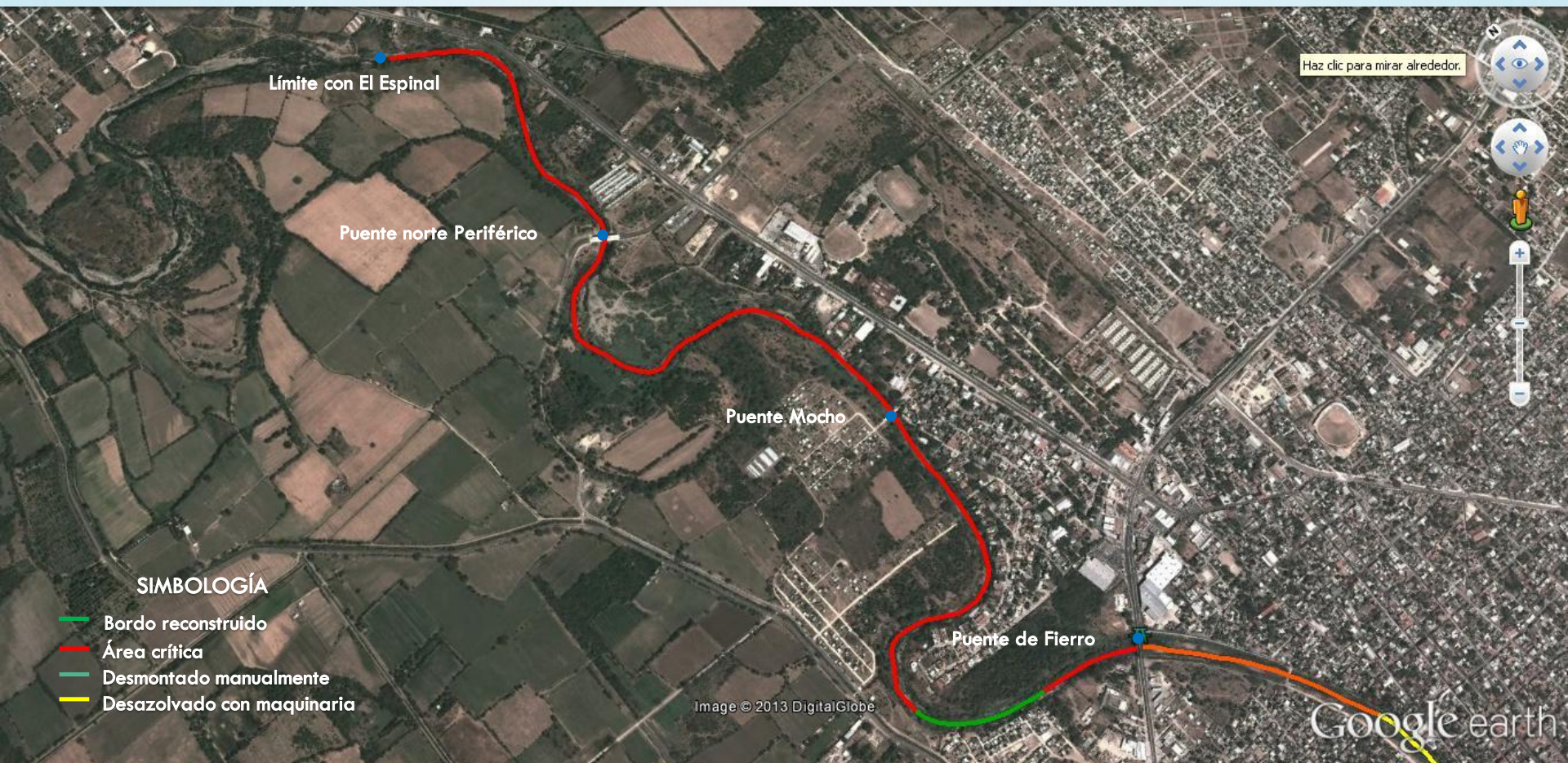
## A.3. Segmento Juchitán – Laguna Superior, 22.09 Km





# Río Los Perros

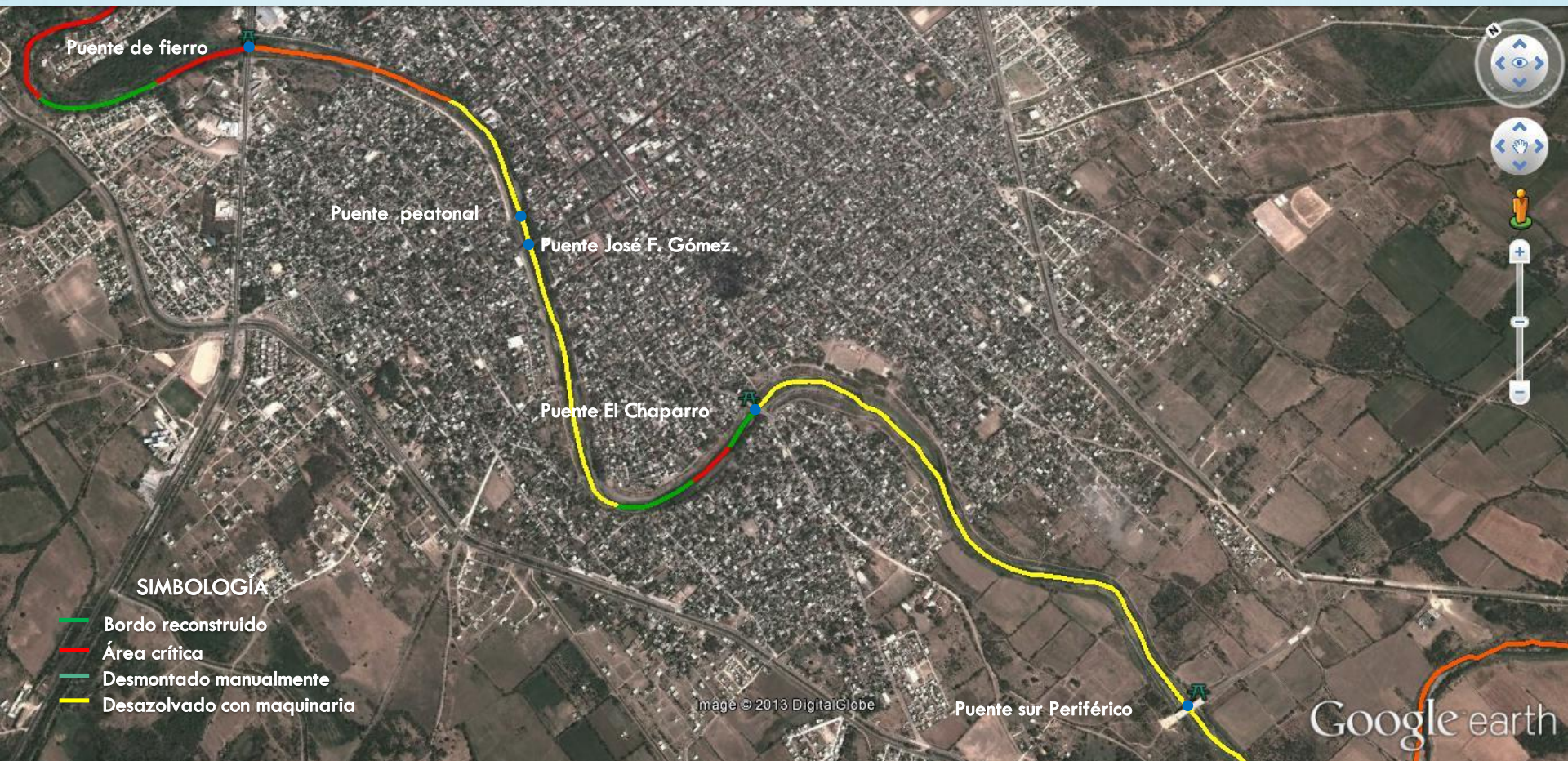
## A.3.1. Límite con El Espinal – Puente de Fierro, 4.54 Km





# Río Los Perros

## A.3.2. Puente de Fierro - Puente Sur Periférico, 4.54 Km





# Río Los Perros

## A.3.3. Puente sur Periférico - Laguna Superior, 13.01 Km





## **EXPERIENCIAS GENERADAS**







## **Antecedentes.**

Históricamente, la compleja problemática del río Los Perros no ha sido atendida debidamente. En este contexto, cada autoridad municipal, desde su propia visión y con sus limitados recursos ejecutaban acciones aisladas y de corto alcance.



Por su parte, los organismos públicos de los Gobiernos del Estado y de la República, tampoco han atendido sustancialmente el tema. Hasta hoy, sólo intervienen cuando se presentan contingencias climatológicas.

Es cuando acuden a socorrer a la población con despensas, láminas, colchonetas, refugios temporales y programas de empleo temporal, haciendo compromisos públicos que rara vez se cumplen.



En 1969, se presentó una de las inundaciones más grandes en la historia de Juchitán, fue cuando se afectó a toda la ciudad, debido a que las fuertes avenidas del afluente rompieron un bordo localizado en una curva, junto a los límites de Juchitán con el Espinal.

Como secuela se presenta en la ciudad, una gran epidemia de encefalitis equina, conocida como **guendaguidxa mani'** en lengua zapoteca, ocasionando una mortandad terrible de caballos que contagió a muchas personas que perdieron la vida.



Desde entonces, las inundaciones fueron recurrentes, año tras año, particularmente en el mes de septiembre, curiosamente casi todas se efectuaban entre el 8 y el 23 de septiembre.

En 1999, el 24 de junio, se presenta otra terrible inundación que afectó a varios pueblos de la subcuenca, obligando a los habitantes de Santa María Xadani a realizar bloqueos carreteros para ser atendidos, creándose, en ese año, el Comité de Cuenca del río Los Perros.



En el año 2010, nuevamente se presentan otras inundaciones, pero ahora, 8 ocasiones en una sola semana. Fue una de los peores experiencias que sufrimos.

En mi caso particular, me encontraba con mi esposa en Villahermosa, Tabasco, promoviendo el totopo del Istmo en una expoferia internacional de agroproductos no tradicionales, mientras que mis hijos, pequeños, quedaron atrapados en la casa sin poder salir ni recibir ayuda.

# PARTIIPACIÓN COMUNITARIA



Considerando que no era nuestro destino vivir así, procedimos a promover la participación ciudadana a fin de exigir la atención a esta problemática.

Fue muy difícil el inicio, a pesar de formar parte de una importante y consolidada organización social, nadie nos hacía caso. Es que el Comité de Cuenca del Río Los Perros, desde su creación, fue secuestrado por la clase política de la región.

Ello nos obligó a buscar un espacio político en el ayuntamiento local. De esa manera, como Director de Proyectos Estratégicos, formamos parte del Comité de Cuenca del Río Los Perros, como vocal de uso público urbano del agua, en representación del ayuntamiento juchiteco.

Más tarde, logramos incorporarnos al Consejo de Cuenca de la Costa de Oaxaca, como vocal de presidentes municipales de la región Istmo y complejo lagunar.



Como Director de Proyectos Estratégicos, convocamos la participación comunitaria a través de la creación de Comités Ciudadanos, surgiendo de esta iniciativa una de las iniciativas locales más importante, el Comité Ciudadano Río Las Nutrias de Juchitán de Zaragoza, así como el Comité Ciudadano Bi'cu Ni'sa y el Comité Ciudadano Xadaneño, de Santa María Xadani, entre otros. Éstos últimos afiliados al Grupo Social Tona Taati'.

Como Vocal del Consejo de Cuenca de la Costa de Oaxaca, en la Sesión Extraordinaria del Consejo efectuada el 8 de Octubre del 2012, donde participaron Diputados Federales del Istmo de Tehuantepec, Presidentes Municipales de los Comités de Cuenca de los Ríos Los Perros y Tehuantepec, Presidentes de Módulos de Riego del Distrito de Riego 019 Tehuantepec de la CONAGUA y Titulares de los Organismo Públicos del Gobierno de la República y del Gobierno del Estado, presentamos un proyecto para impulsar **Regeneración del Río Los Perros**, mediante un programa de inversión multianual. .



Para las zonas urbanas de mayor densidad de población se propuso un modelo de regeneración de ríos, integrado por los siguientes componentes:

- I. Proyecto hidráulico con muros verticales de tipo gavión.
- II. Proyecto de regeneración urbana con vialidades y parques lineales.
- III. Proyecto ambiental, a través de un programa de manejo de cuenca para su rescate integral.

## **ACCIONES COLECTIVAS**



Con recursos de la CDI, en el año 2011, mediante mezcla de recursos, diversos Comités Ciudadanos coordinaron los trabajos de limpieza y de desmote en los nueve municipios de la cuenca.

En Juchitán de Zaragoza; se limpiaron, manualmente, 4 kilómetros del cauce del río en la parte sur de la ciudad, donde se formaba un cuello de botella por los árboles de sauce.







En este mismo marco, en el tramo que atraviesa Juchitán de Zaragoza, se efectuaron trabajos de colocación de costaleras, en el punto denominado Paredón de Cheguigo Sur.

Hay que destacar que en este proceso, se contó con la participación de vecinos y del Ayuntamiento de Juchitán, apoyados por efectivos del Ejército Mexicano, en la etapa de prevención del Plan DN-III-E.





También en el 2011, en Juchitán de Zaragoza, con respaldo del Gobierno del Estado, que apoyó con dos excavadoras, una de CAO y otra de la CEA, se hicieron trabajos de desazolve y reposición de bordos en Cheguigo Sur, a la altura de la Colonia Emiliano Zapata, y en la Séptima Sección, en el tramo de las Colonias Año de Juárez y Campesinas.

La participación ciudadana fue fundamental.

En el mismo 2011, el Comité Ciudadano Las Nutrias, promovió ante la CONAGUA la reposición de bordos en la zona urbana de la ciudad de Juchitán, con recursos de la aseguradora BANORTE.

De igual manera se desazolvó un kilómetro lineal del cauce del río, desde la colonia Año de Juárez, hasta el puente No.1 del periférico, ubicado al sur de la ciudad.





En el 2012, el Comité Ciudadano Las Nutrias, a través de la Dirección de Proyectos Estratégicos, como parte de la autoridad municipal de Juchitán, solicitó al Gobernador del Estado la ejecución de un proyecto, con recursos de FONREGIÓN, ejecutado por la CEA, para la rehabilitación del río en el tramo que atraviesa a esta ciudad.



Antes



Después

Antes



Después



Con el mismo proyecto se concluyeron los trabajos de desazolve y reforzamiento de bordos con material de banco, en un tramo de 3.5 kilómetros, atendiendo los puntos más críticos del segmento que atraviesa la ciudad de Juchitán, que va desde el punto conocido como “Banda Xhiñaa” en la zona norte, hasta el “Paso Labor” de la zona sur.



**Col. 15 de Septiembre**  
**Antes**





# Col. 15 de Septiembre Durante





# Col. 15 de Septiembre Después





En el año 2013, se logró rescatar recursos del FONDEN 2008 para desazolver 2.5 kilómetros lineales del segmento que comprende desde el paso Dxeñu, hasta el paso León Tecu

En ese momento, faltaban por desazolver 5 kilómetros lineales para terminar de destrabar totalmente el cuello de botella y el tapón de RSU y azolve acumulado en la zona de la desembocadura.









En el año 2014, con recursos propios del Ayuntamiento Juchiteco y en coordinación con el Grupo social Tona Taati', se efectuaron trabajos de desmonte y desazolve en la zona urbana de la ciudad de Juchitán, atendiendo el segmento que comprende desde el puente vehicular José F. Gómez hasta el puente No. 1 del periférico, ubicado al sur de la población.

Se atendió preferentemente, la zona aledaña al puente el Chaparro.







En el año 2014, el Comité Ciudadano Bicu Nisa de Santa María Xadani, con recursos de la CDI y PEMEX, realizó trabajos de desazolve en los últimos 2 kilómetros del cauce, desde el paso Daniel Chiva, hasta la desembocadura, quitando un enorme tapón de azolve y RSU de 500 metros lineales y se reconstruyeron 1.5 km. de cauce.







En el año 2015, con recursos de la CDI, el Comité Ciudadano Xadaneño de Santa María Xadani, filial del Grupo Social Tona Taati', realizó trabajos de desazolve y desmonte en dos kilómetros del cauce, desde el paso Chillu Cone' en Punta Palmar hasta el paso Daniel Chiva.



Con recursos de la CDI, el Comité Ciudadano Xadaneño de Santa María Xadani, filial de Tona Taati', en el año 2016 realizó trabajos de desazolve y desmonte en dos kilómetros del cauce, desde el paso Facundo hasta el paso Chillu Cone' de Punta Palmar.





Con recursos del FONDEN, con el acompañamiento del Grupo Tona Taati', en el año 2017, la CONAGUA realizó trabajos de desazolve y desmonte en 8 kilómetros del cauce, desde el Paso Cruz, en Juchitán de Zaragoza, hasta el paso León Teco, en Santa María Xadani..





En el 2018, mediante propuesta de la Organización Social Tona Taati' y los Comités Ciudadanos filiales, fuimos electos Coordinador del Comité de Cuenca del Río Los Perros y formamos parte del Consejo de Cuenca de la Costa de Oaxaca, como Vocal de Organizaciones Civiles y ONG de la región del Istmo y Complejo Lagunar.

Para darle seguimiento a nuestras propuestas, en el año 2019, como coordinador del Comité de Cuenca del Río Los Perros, le presentamos al presidente de la república, Andrés Manuel López Obrador, un Plan Estratégico para el Saneamiento de la Cuenca del río Los Perros.



El presidente Obrador, designó a David Cervantes Peredo, Subsecretario de Ordenamiento Territorial de la SEDATU para representarlo y, en su nombre, promover la integración de una Comisión Interinstitucional, con participación social, a fin de que se haga cargo de la ejecución del proyecto.





En el 2020, la CONAGUA, con recursos del FONDEN, con el acompañamiento del Comité de Cuenca del río Los Perros, realizó trabajos de desazolve y desmante en 7 kilómetros del cauce, desde Los límites con El Espinal, pasando toda la zona urbana de la ciudad de Juchitán de Zaragoza, hasta la Colonia Zapata y año de Juárez.



# ALERTAMIENTO TEMPRANO Y MONITOREO



Para el alertamiento temprano y acciones durante las contingencias, hemos generado un sistema de interacción donde participan integrantes del Comité de Cuenca del Ríos Los Perros, así como los comités ciudadanos de los nueve municipios, a fin de monitorear el estado del tiempo y los niveles de aguas del río en cada segmento del río, mediante un grupo de whatsapp y vía telefonía móvil, que nos permita tomar acciones preventivas, buscando mitigar los efectos de las posibles inundaciones.

En este proceso, también participan las Direcciones de Protección Civil de Juchitán y de Santa María Xadani, así como otros organismos gubernamentales. Asimismo, enviamos boletines a la sociedad civil a través de radios comunitarias de la región.

Por otro lado, mantenemos comunicación directa con la Dirección Técnica del OCPS de la CONAGUA durante la temporada de huracanes para monitorear el estado del tiempo, antes y durante los fenómenos meteorológicos, así como monitorear los niveles de precipitación pluvial durante las lluvias.



## CONCLUSIONES

La experiencia nos ha enseñado que cualquier trabajo que se ejecute de manera aislada no dará los resultados esperados, de ahí que, siendo el agua un elemento integrador, se debe modificar el marco conceptual y metodológico para su manejo, conservación y desarrollo sustentable, promoviendo la participación coordinada de los organismos públicos, sociales y privados que intervienen en su gestión.



En este proceso, se hace énfasis en la importancia de la participación de la sociedad civil organizada, Organismo No Gubernamentales, académicos, investigadores, ambientalistas, colectivos de mujeres, de jóvenes, de los pueblos indígenas y afroamericanos y de todos los agentes que intervienen en la gestión del agua, para integrar un esfuerzo colectivo.

Por ello, hemos logrado incorporar a los grupos indígenas, a los colectivos de jóvenes y de mujeres en la toma de decisiones, quienes, hoy, forman parte del Consejo de Cuenca de la Costa de Oaxaca y de su órgano auxiliar, Comité de Cuenca del Río Los Perros, logrando rescatar los espacios de participación social que estaban en manos de los políticos.



Destaca la participación de los Comités Ciudadanos de Juchitán, de Santa María Xadani, de los colectivos de jóvenes y de mujeres indígenas de la parte alta de la cuenca y de la Comisión GUIGU' BICU de Ciudad Ixtepec, con quienes estamos trabajando en un importante proyecto denominado, **TEQUIO POR EL AGUA**, coordinado por el Despacho **Beccan Davila de Holanda**.

Respecto a la ciudadanía de estos órganos de integración mixta, se ha avanzado sustancialmente, de tal forma que el Consejo de Cuenca actualmente es presidido por un representante de usuarios del agua y, en particular, el Comité de Cuenca del ríos Los Perros es coordinado por un representante de la sociedad civil organizada.



Por último, en el seno de estos órganos, ya no solo es la CONAGUA quien define las acciones, ni la agenda de los trabajos, hoy, las decisiones se toman a partir de las prioridades de los usuarios del agua, partiendo de los lineamientos generales del Plan Nacional Hídrico.

# GRACIAS

**Tomás Chiñas Santiago**

Correo [guigubicunisa@gmail.com](mailto:guigubicunisa@gmail.com)

Teléfono celular 971 104 5807